

Aktuelle Warnungen und besondere Ergebnisse KW 3 - 2023

Ende Dezember 2022 / Anfang Januar 2023 haben wir eine Reihe an gesundheitlich besonders bedenklichen Substanzen getestet. Eine als Speed zur Analyse abgegebene flüssige Probe enthielt statt dem erwarteten Amphetamin die Substanz **GBL (γ -Butyrolacton)**. In einer als 2C-B zur Analyse abgegebenen Tablette wurde neben 2C-B auch die neue psychoaktive Substanz **α -PiHP** nachgewiesen. Außerdem wurde in einer Mephedron-Probe neben Mephedron mit **3-CMC (Clophedron)** ein zusätzliches synthetisches Cathinon identifiziert.

Im Folgenden werden alle Proben, die seit den letzten Warnungen bis heute von **checkit!** analysiert und als hoch dosiert, unerwartet oder gesundheitlich besonders bedenklich eingestuft wurden, detailliert dargestellt.

Als **Ecstasy** zur Analyse abgegeben

Seit den letzten Warnungen wurden 7 Ecstasy-Tabletten zur Analyse abgegeben. Davon wurden 5 Ergebnisse als hoch dosiert, unerwartet oder bedenklich kategorisiert und sind hier dargestellt.

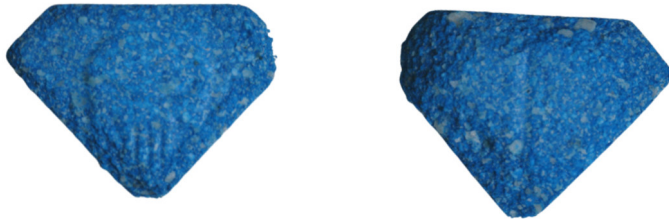
Achtung! Tabletten mit gleichem Aussehen (Logo, Farbe, Form) können unterschiedliche Inhaltsstoffe und/oder Wirkstoffgehalte beinhalten. Es ist daher sinnvoll jede Tablette einzeln testen zu lassen oder falls keine Substanzanalyse möglich sein sollte vorsichtig anzutesten.

Vorsicht hoch dosiert

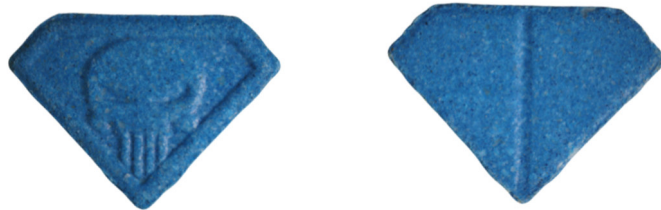
Um Überdosierungen zu vermeiden und um das Risiko von Gesundheitsschäden zu minimieren, sollten Dosierungen von 1,3 Milligramm MDMA pro Kilogramm Körpergewicht bei Frauen und 1,5 Milligramm MDMA pro Kilogramm Körpergewicht bei Männern nicht überschritten werden! Zum Beispiel sollte ein 80 kg schwerer Mann nicht mehr als 120 mg MDMA und eine 60 kg schwere Frau nicht mehr als 78 mg MDMA konsumieren.



Logo: Maserati
Rückseite: Bruchrille | „300 mg“
Farbe: blau
Durchmesser: 12,2 mm
Dicke: 5,6 mm
Gewicht: 436 mg
Inhaltsstoff: **114 mg MDMA**



Logo: Punisher
Rückseite: Bruchrille
Farbe: blau
Durchmesser: 13,9 mm
Dicke: 4,7 mm
Gewicht: 429 mg
Inhaltsstoff: **125 mg MDMA**



Logo: Punisher
Rückseite: Bruchrille
Farbe: blau
Durchmesser: 14,2 mm
Dicke: 4,8 mm
Gewicht: 500 mg
Inhaltsstoff: **141 mg MDMA**



Logo: Punisher
Rückseite: Bruchrille
Farbe: blau
Durchmesser: 11,8 mm
Dicke: 6,2 mm
Gewicht: 451 mg
Inhaltsstoff: **169 mg MDMA**



Logo: Tomorrowland
Rückseite: Bruchrille
Farbe: rosa
Durchmesser: 12,9 mm
Dicke: 5,5 mm
Gewicht: 488 mg
Inhaltsstoff: **195 mg MDMA**

Als „Speed“ zur Analyse abgegeben

Seit den letzten Warnungen wurden 9 Speed-Proben zur Analyse abgegeben. Davon wurde 8 Ergebnisse als unerwartet oder bedenklich kategorisiert und sind hier dargestellt.

Tatsächliche Inhaltsstoffe der verschiedenen Proben

- Koffein (475 mg/g) + Phenethylamin
- Phenethylamin
- GBL (γ -Butyrolacton)

5 Proben, die als Speed zur Analyse abgegeben wurden, enthielten neben Amphetamin auch Koffein in unterschiedlichen Mengen im Verhältnis zu Amphetamin. **Darunter wurden auch potentiell gesundheitlich bedenkliche Dosen ermittelt. Weitere Informationen zu Koffein sind im Anhang zu finden.**

Als **Kokain** zur Analyse abgegeben

Seit den letzten Warnungen wurden 16 Kokain-Proben zur Analyse abgegeben. Davon wurden 2 Ergebnisse als unerwartet oder bedenklich kategorisiert und sind hier dargestellt.

Tatsächliche Inhaltsstoffe der verschiedenen Proben

- Kokain (879 mg/g) + Ketamin (19 mg/g)
- Kokain (852 mg/g) + Procain

Als **2C-B Tablette** zur Analyse abgegeben

Seit den letzten Warnungen wurde eine 2C-B-Tablette zur Analyse abgegeben. Davon wurde ein Ergebnis als unerwartet oder bedenklich kategorisiert und ist hier dargestellt.

Tatsächliche Inhaltsstoffe der Probe



Logo: NASA
Rückseite: Bruchrille | „2C-B“
Farbe: rosa
Durchmesser: 11 mm
Dicke: 4 mm
Gewicht: 191 mg
Inhaltsstoffe: 2C-B (1 mg) + α -PiHP

Weitere zur Analyse abgegebene Substanzen

Tatsächliche Inhaltsstoffe der verschiedenen Proben

Zur Analyse gebracht als	tatsächliche Inhaltsstoffe
Ecstasy + Speed (Pulver)	MDMA (118 mg/g) + Amphetamin (94 mg/g) + Koffein (2 mg/g) + unbekannte Substanz
Mephedron (4-MMC)	Mephedron (613 mg/g) + 3-CMC
2C-B (Pulver)	2C-B (748 mg/g) + Amphetamin (19 mg/g) + Koffein (26 mg/g)
6-APB	6-APB + unbekannte Substanz
Methamphetamin	Methamphetamin (262 mg/g) + unbekannte Substanz
Unbekannte Substanz	Amphetamin (520 mg/g) + Koffein (5 mg/g)
	Vier unbekannte Substanzen



Please note: Tablets showing brand logos are counterfeit products and are not related whatsoever with the trademark depicted.

Beachte: Tabletten mit Markenlogos sind gefälschte Produkte und stehen in keinerlei Zusammenhang mit der abgebildeten Marke.

Kurzinformationen zu Inhaltsstoffen (in alphabetischer Reihenfolge)

3-CMC (3-Chlormethcathinon, Clophedron) ist ein wenig erforschtes Cathinon-Derivat mit stimulierender Wirkung. Da es sich um eine kaum erforschte neue psychoaktive Substanz handelt, können keine zuverlässigen Aussagen über Risiken und Langzeitfolgen gemacht werden.

α -PiHP (α -Pyrrolidinoisohexanophenon) ist eine potente, stimulierende Substanz aus der Gruppe der Cathinone und chemischer Ähnlichkeit mit α -PVP. Da es sich bei α -PiHP um ein weitgehend unerforschtes Research Chemical handelt, können keine zuverlässigen Aussagen über Wirkungen, Risiken und Langzeitfolgen getroffen werden.

Koffein zählt zu der Gruppe der Stimulanzien und wirkt in geringen Dosen aktivierend auf Muskel- und Herztätigkeit und kann die Konzentrationsfähigkeit kurzfristig verbessern. Koffein führt zu einem leichten Anstieg des Blutdruckes und der Körpertemperatur. Nach dem Konsum großer Mengen Koffein (ab 500mg) sind folgende Wirkungen wahrscheinlich: Kopfschmerzen, Schweißausbrüchen, Zittern, Kurzatmigkeit, Nervosität, Herzrasen oder Schlafstörungen. Durch die unspezifische Aktivierung des gesamten Organismus kann es auch zu Angstzuständen kommen. In Kombination mit Speed kann es zu einer starken Belastung des Herz-Kreislaufsystems kommen. Da Koffein die Körpertemperatur erhöht und harntreibende Eigenschaften besitzt, erhöht der Mischkonsum mit Speed die Gefahren von Überhitzung und großem Flüssigkeitsverlust.

Levamisol ist ein Anthelminthikum (wurde in der Tiermedizin gegen Wurmbefall eingesetzt), welches früher auch in der Humanmedizin Anwendung fand. Als Beimengung zu Kokain tritt die Substanz in den letzten Jahren gehäuft auf. Verschiedene Nebenwirkungen, die im Zusammenhang mit Levamisol berichtet wurden sind unter anderem: allergische Reaktionen (z.B. Schwierigkeiten beim Atmen, Anschwellen der Lippen, der Zunge, des Gesichts) und Beeinträchtigung des zentralen Nervensystems (z.B. Verwirrungszustände oder Bewusstlosigkeit, extreme Müdigkeit)¹. Die bedenklichste Nebenwirkung von Levamisol ist eine Veränderung des Blutbildes, Agranulocytose genannt. Dabei handelt es sich um eine Reduktion der weißen Blutkörperchen, was in weiterer Folge – auf Grund von Immunschwäche – zu lebensbedrohlichen Infektionen führen kann.

Die Symptome, die dabei auftreten können, sind Schüttelfrost, Fieber, Sepsis, Schleimhaut-, Zungen- und Halsentzündungen, Infektion der oberen Atemwege, Infektionen im Analbereich und

oberflächliches Absterben von Hautarealen². Die Wahrscheinlichkeit der Ausbildung einer Agranulozytose steigt, unabhängig von der aufgenommenen Dosis, mit der Regelmäßigkeit der Levamisol-Einnahme³. Am häufigsten tritt eine Agranulozytose auf, wenn Levamisol kontinuierlich 3-12 Monaten eingenommen wird⁴. Es sind aber auch Fälle bekannt, bei denen bereits nach weniger als drei Wochen nach der ersten Levamisol-Einnahme die Erkrankung diagnostiziert wurde⁵.

Eine bakterielle Infektion, die häufig bei einer Agranulozytose auftreten kann, wird mit einem geeigneten Antibiotikum behandelt. Bei Auftreten von den beschriebenen Symptomen nach Kokain-Konsum empfehlen wir dringend einen Arzt aufzusuchen, da die Erkrankung nur mit medizinischer Behandlung gut ausheilbar ist. Das europaweit häufige Vorkommen von Levamisol in Kokain-Proben hat zu diversen Spekulationen über die Gründe der Beimengung geführt. Eine aktuelle Studie der Medizinischen Universität Wien⁶ in Zusammenarbeit mit checkit! kommt zu folgendem Schluss: Levamisol wird im Körper zu Aminorex umgewandelt, das sowohl kokainartige, als auch amphetaminartige Effekte an Rezeptoren im Gehirn auslöst. Es kann angenommen werden, dass nach Abklingen der Kokain-Wirkung die Effekte von Aminorex einsetzen und daher Levamisol als Streckmittel verwendet wird, um die Wirkung von Kokain zu verlängern.

Eine 2018 veröffentlichte Studie deutet darauf hin, dass chronischer Levamisol-Konsum mit einer Beeinträchtigung der kognitiven Leistungsfähigkeit im Zusammenhang steht.⁷

Phenethylamin (PEA, β -Phenethylamin) ist eine im Menschen als Spurenamin und in vielen Tieren, Pflanzen, Algen und Pilzen, natürlich vorkommende Substanz. In höheren Mengen liegt sie zum Beispiel in fermentierten Nahrungsmitteln wie Käse, Wein oder Schokolade vor. Phenethylamin hat an sich stimulierende Eigenschaften, wird aber im menschlichen Körper sehr schnell abgebaut, sodass die Wirkung in der Regel nicht wahrgenommen wird. Bei gleichzeitigem Konsum von MAO-Hemmern kann es jedoch zu Wechselwirkungen kommen (z.B. Blutdruckanstieg). Phenethylamin ist Namensgeber der Gruppe der Phenethylamine, dessen Grundstruktur es bildet und zu welcher auch Amphetamine, die 2C-Gruppe und verschiedene Neurotransmitter (z.B. Dopamin) gehören.

Procain ist ein Lokalanästhetikum, welches in der Humanmedizin mittlerweile kaum mehr eingesetzt wird.



+43 1 4000 53 650
www.checkyourdrugs.at
Gumpendorfer Straße 8, A 1060 Wien

checkit! ist eine wissenschaftliche
Kooperation von:



finanziert von:



- ¹ Kinzie, E. (January 01, 2009). Levamisole found in patients using cocaine. *Annals of Emergency Medicine*, 53, 4, 546-7.
- ² Czuchlewski, D. R., Brackney, M., Ewers, C., Manna, J., Fekrazad, M. H., Martinez, A., Nolte, K. B., Foucar, K. (February 12, 2010). Clinicopathologic Features of Agranulocytosis in the Setting of Levamisole-Tainted Cocaine. *American Journal of Clinical Pathology*, 133, 3, 466-472.
- ³ Pisciotta, A. V. (January 01, 1990). Drug-induced agranulocytosis. Peripheral destruction of polymorphonuclear leukocytes and their marrow precursors. *Blood Reviews*, 4, 4, 226-37.
- ⁴ Ching, J. A., & Smith, D. J. J. (January 01, 2012). Levamisole-induced necrosis of skin, soft tissue, and bone: case report and review of literature. *Journal of Burn Care & Research : Official Publication of the American Burn Association*, 33, 1.
- ⁵ Agranulozytose. In *Therapie* (n.d.). Berlin, Boston: De Gruyter. Retrieved 29 Jul. 2013, from <http://www.degruyter.com/view/tw/8794649>
- ⁶ Hofmaier, T., Luf, A., Seddik, A., Stockner, T., Holy, M., Freissmuth, M., Ecker, G. F., Kudlacek, O. (December 01, 2013). Aminorex, a metabolite of the cocaine adulterant levamisole, exerts amphetamine like actions at monoamine transporters. *Neurochemistry International*.
- ⁷ Vonmoos, M., Hirsiger, S., Preller, K. H., Hulka, L. M., Allemann, D., Herdener, M., ... & Quednow, B. B. (2018). Cognitive and neuroanatomical impairments associated with chronic exposure to levamisole-contaminated cocaine. *Translational Psychiatry*, 8(1), 235.

Weitere Quellen:

- Websites: www.erowid.com; www.wikipedia.org; www.pharmawiki.ch; <https://psychonautwiki.org>
- Shulgin, A., & Shulgin, A. (1995). *PIHKAL: a chemical love story*. Transform Press: Berkeley.
- Trachsel, D., Richard, N.: *Psychedelische Chemie* (2000), Nachtschattenverlag: Solothurn.
- Trachsel, D., Lehmann, D., Enzensperger, Ch.: *Phenethylamine – Von der Struktur zur Funktion* (2013), Nachtschattenverlag: Solothurn.