

Aktuelle Warnungen und besondere Ergebnisse KW 8 - 2025

Mitte Februar 2025 haben wir eine Reihe an gesundheitlich besonders bedenklichen Substanzen getestet. In allen drei als 3-MMC abgegebenen Proben wurde ausschließlich der Wirkstoff **3-CMC** gefunden. Auch in zwei als Speed abgegebenen Proben wurde ausschließlich **3-CMC** nachgewiesen. In zwei als GHB abgegebenen Proben wurde anstatt GHB der Wirkstoff **GBL** nachgewiesen.

Im Folgenden werden alle Proben, die seit den letzten Warnungen bis heute von **checkit!** analysiert und als hoch dosiert, unerwartet oder gesundheitlich besonders bedenklich eingestuft wurden, detailliert dargestellt.

Als **Ecstasy** zur Analyse abgegeben

Seit den letzten Warnungen wurden 8 Ecstasy-Tabletten zur Analyse abgegeben. Davon wurden 8 Ergebnisse als hoch dosiert, unerwartet oder bedenklich kategorisiert und sind hier dargestellt.

Achtung! Tabletten mit gleichem Aussehen (Logo, Farbe, Form) können unterschiedliche Inhaltsstoffe und/oder Wirkstoffgehalte beinhalten. Es ist daher sinnvoll jede Tablette einzeln testen zu lassen oder falls keine Substanzanalyse möglich sein sollte vorsichtig anzutesten.

Vorsicht hoch dosiert

Um Überdosierungen zu vermeiden und um das Risiko von Gesundheitsschäden zu minimieren, sollten Dosierungen von 1,3 Milligramm MDMA pro Kilogramm Körpergewicht bei Frauen und 1,5 Milligramm MDMA pro Kilogramm Körpergewicht bei Männern nicht überschritten werden! Zum Beispiel sollte ein 80 kg schwerer Mann nicht mehr als 120 mg MDMA und eine 60 kg schwere Frau nicht mehr als 78 mg MDMA konsumieren.



Logo: Punisher/Bruchstück

Rückseite: -

Farbe: blau

Durchmesser: -

Dicke: -

Gewicht: -

Inhaltsstoff: **344mg/g MDMA**

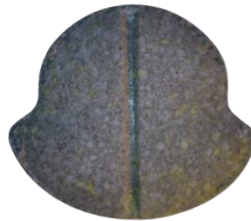
**103 mg MDMA bezogen
auf das Bruchstück**



Logo: Mercedes
Rückseite: AMG
Farbe: blau
Durchmesser: -
Dicke: -
Gewicht: -
Inhaltsstoff: **134 mg MDMA**



Logo: Punisher
Rückseite: gestrichelte Bruchrille
Farbe: blau
Durchmesser: 14,4 mm
Dicke: 5,3 mm
Gewicht: 389 mg
Inhaltsstoff: **134 mg MDMA**



Logo: Moncler
Rückseite: Bruchrille
Farbe: gelb/grau
Durchmesser: 13,8 mm
Dicke: 4,7 mm
Gewicht: 754 mg
Inhaltsstoff: **146 mg MDMA**



Logo: Punisher
Rückseite: Bruchrille
Farbe: blau
Durchmesser: 14,4 mm
Dicke: 3,8 mm
Gewicht: 464 mg
Inhaltsstoff: **148 mg MDMA**



Logo: Moncler
Rückseite: Bruchrille
Farbe: gelb/grau
Durchmesser: 16,3 mm
Dicke: 5,1 mm
Gewicht: 805 mg
Inhaltsstoff: **186 mg MDMA**



Logo: Moncler
Rückseite: Bruchrille
Farbe: blau
Durchmesser: 13,8 mm
Dicke: 4,7 mm
Gewicht: 689 mg
Inhaltsstoff: **192 mg MDMA**



Logo: Geldsack
Rückseite: Dollar
Farbe: grün
Durchmesser: 10,9 mm
Dicke: 5,5 mm
Gewicht: 408 mg
Inhaltsstoff: **214 mg MDMA**

Als „Speed“ zur Analyse abgegeben

Seit den letzten Warnungen wurden 15 Speed-Proben zur Analyse abgegeben. Davon wurde 15 Ergebnisse als unerwartet oder bedenklich kategorisiert und sind hier dargestellt.

Tatsächliche Inhaltsstoffe der verschiedenen Proben

- Amphetamin (877 mg/g) + DPIA
- Amphetamin (855 mg/g) + DPIA
- Amphetamin (727 mg/g) + DPIA
- Amphetamin (869 mg/g) + Koffein (111 mg/g) + DPIA
- 3-CMC
- 3-CMC

9 Proben, die als Speed zur Analyse abgegeben wurden, enthielten neben Amphetamin auch Koffein in unterschiedlichen Mengen im Verhältnis zu Amphetamin. **Darunter wurden auch potentiell gesundheitlich bedenkliche Dosen ermittelt. Weitere Informationen zu Koffein sind im Anhang zu finden.**



Als **Kokain** zur Analyse abgegeben

Seit den letzten Warnungen wurden 24 Kokain-Proben zur Analyse abgegeben. Davon wurden 5 Ergebnisse als unerwartet oder bedenklich kategorisiert und sind hier dargestellt.

Tatsächliche Inhaltsstoffe der verschiedenen Proben

- Kokain (573 mg/g) + Procain
- Kokain (236 mg/g) + Levamisol (29 mg/g)
- Kokain (588 mg/g) + Koffein (23 mg/g) + Procain
- Kokain (851 mg/g) + Koffein (94 mg/g) + Procain
- Kokain (532 mg/g) + Koffein (158 mg/g) + Procain

Als **3-MMC** zur Analyse abgegeben

Seit den letzten Warnungen wurden drei 3-MMC-Proben zur Analyse abgegeben. Davon wurden 3 Ergebnisse als unerwartet oder bedenklich kategorisiert und sind hier dargestellt.

Tatsächliche Inhaltsstoffe der verschiedenen Proben

- 3-CMC
- 3-CMC
- 3-CMC

Weitere zur Analyse abgegebene Substanzen

Tatsächliche Inhaltsstoffe der verschiedenen Proben

Zur Analyse gebracht als	tatsächliche Inhaltsstoffe
GHB	GBL
	GBL

Please note: Tablets showing brand logos are counterfeit products and are not related whatsoever with the trademark depicted.

Beachte: Tabletten mit Markenlogos sind gefälschte Produkte und stehen in keinerlei Zusammenhang mit der abgebildeten Marke.



Kurzinformationen zu Inhaltsstoffen (in alphabetischer Reihenfolge)

3-CMC (3-Chlormethcathinon, Clophedron) ist ein wenig erforschtes Cathinon-Derivat mit stimulierender Wirkung. Ergebnisse aktueller Forschungsarbeiten legen nahe, dass 3-CMC neurotoxisch (nervenzellschädigend) ist. Da es sich um eine kaum erforschte neue psychoaktive Substanz handelt, können keine zuverlässigen Aussagen über Risiken und Langzeitfolgen gemacht werden.

DPIA ist ein vermutlich psychoaktives Synthesenebenprodukt¹, das häufig bei der Herstellung von Amphetamin entsteht. Die meisten Amphetamin-Proben weisen Spuren von DPIA auf – allerdings in so geringer Menge, dass es bei der Analyse nicht aufscheint. Befinden sich größere Mengen DPIA in der Probe, wird die Nachweisgrenze überschritten und das Synthesenebenprodukt als Inhaltsstoff angegeben.

GBL (Butyro-1,4-lacton) ist eine synthetische Verbindung aus der Gruppe der Lactone. GBL wird seit dem Verbot von GHB häufig ersatzweise verkauft und konsumiert, ist in Österreich aber auch im NPSG erfasst. Es wird nach dem Konsum unmittelbar zu GHB verstoffwechselt und erzeugt bei einer um einiges geringeren Dosierung Wirkungseffekte, die mit GHB vergleichbar sind.

Koffein zählt zu der Gruppe der Stimulanzien und wirkt in geringen Dosen aktivierend auf Muskel- und Herztätigkeit und kann die Konzentrationsfähigkeit kurzfristig verbessern. Koffein führt zu einem leichten Anstieg des Blutdruckes und der Körpertemperatur. Nach dem Konsum großer Mengen Koffein (ab 400mg) sind folgende Wirkungen wahrscheinlich: Kopfschmerzen, Schweißausbrüchen, Zittern, Kurzatmigkeit, Nervosität, Herzrasen oder Schlafstörungen. In Kombination mit Speed kann es zu einer starken Belastung des Herz-Kreislaufsystems kommen. Da Koffein die Körpertemperatur erhöht und harntreibende Eigenschaften besitzt, erhöht der Mischkonsum mit Speed die Gefahren von Überhitzung und großem Flüssigkeitsverlust.

Levamisol ist ein Anthelminthikum (wurde in der Tiermedizin gegen Wurmbefall eingesetzt), welches früher auch in der Humanmedizin Anwendung fand. Als Beimengung zu Kokain tritt die Substanz in den letzten Jahren gehäuft auf. Verschiedene Nebenwirkungen, die im Zusammenhang mit Levamisol berichtet wurden sind unter anderem: allergische Reaktionen (z.B. Schwierigkeiten beim Atmen, Anschwellen der Lippen, der Zunge, des Gesichts) und Beeinträchtigung des zentralen Nervensystems (z.B. Verwirrungszustände oder Bewusstlosigkeit, extreme Müdigkeit)². Die bedenklichste Nebenwirkung von Levamisol ist eine Veränderung des Blutbildes, Agranulocytose genannt. Dabei handelt es sich um eine Reduktion der weißen Blutkörperchen, was in weiterer Folge – auf Grund von Immunschwäche – zu lebensbedrohlichen Infektionen führen kann.

Die Symptome, die dabei auftreten können, sind Schüttelfrost, Fieber, Sepsis, Schleimhaut-, Zungen- und Halsentzündungen, Infektion der oberen Atemwege, Infektionen im Analbereich und oberflächliches Absterben von Hautarealen³. Die Wahrscheinlichkeit der Ausbildung einer



Agranulozytose steigt, unabhängig von der aufgenommenen Dosis, mit der Regelmäßigkeit der Levamisol-Einnahme⁴. Am häufigsten tritt eine Agranulozytose auf, wenn Levamisol kontinuierlich 3-12 Monaten eingenommen wird⁵. Es sind aber auch Fälle bekannt, bei denen bereits nach weniger als drei Wochen nach der ersten Levamisol-Einnahme die Erkrankung diagnostiziert wurde⁶.

Eine bakterielle Infektion, die häufig bei einer Agranulozytose auftreten kann, wird mit einem geeigneten Antibiotikum behandelt. Bei Auftreten von den beschriebenen Symptomen nach Kokain-Konsum empfehlen wir dringend einen Arzt aufzusuchen, da die Erkrankung nur mit medizinischer Behandlung gut ausheilbar ist. Das europaweit häufige Vorkommen von Levamisol in Kokain-Proben hat zu diversen Spekulationen über die Gründe der Beimengung geführt. Eine aktuelle Studie der Medizinischen Universität Wien⁷ in Zusammenarbeit mit checkit! kommt zu folgendem Schluss: Levamisol wird im Körper zu Aminorex umgewandelt, das sowohl kokainartige, als auch amphetaminartige Effekte an Rezeptoren im Gehirn auslöst. Es kann angenommen werden, dass nach Abklingen der Kokain-Wirkung die Effekte von Aminorex einsetzen und daher Levamisol als Streckmittel verwendet wird, um die Wirkung von Kokain zu verlängern.

Eine 2018 veröffentlichte Studie deutet darauf hin, dass chronischer Levamisol-Konsum mit einer Beeinträchtigung der kognitiven Leistungsfähigkeit im Zusammenhang steht.⁸

Procain ist ein Lokalanästhetikum, welches in der Humanmedizin mittlerweile kaum mehr eingesetzt wird. Es gibt Hinweise darauf, dass die Kombination von Kokain mit Lokalanästhetika wie Procain oder Lidocain das Herz wesentlich stärker schädigt als Kokain allein. Vor allem bei User*innen mit Vorerkrankungen des Herzkreislaufsystems ist das Risiko für das Auftreten von Herzrhythmusstörungen und Herzinfarkt deutlich erhöht. Der intravenöse Konsum ist besonders riskant. Es sind Todesfälle durch den intravenösen Konsum von Kokain zusammen mit eng verwandten Substanzen wie Lidocain und Tetracain bekannt.



+43 1 4000 53 650
www.checkyourdrugs.at
Gumpendorfer Straße 8, A 1060 Wien

checkit! ist eine wissenschaftliche
Kooperation von:



finanziert von:



Weitere Quellen:

- Websites: www.erowid.com; www.wikipedia.org; www.pharmawiki.ch; <https://psychonautwiki.org>
- Shulgin, A., & Shulgin, A. (1995). PIHKAL: a chemical love story. Transform Press: Berkeley.
- Trachsel, D., Richard, N.: Psychedelische Chemie (2000), Nachtschattenverlag: Solothurn.
- Trachsel, D., Lehmann, D., Enzensperger, Ch.: Phenethylamine – Von der Struktur zur Funktion (2013), Nachtschattenverlag: Solothurn.

- ¹ Ketema, H., Davis, W. M., Walker, L. A., & Borne, R. F. (1990). Pharmacologic and toxicologic effects of di(beta-phenylisopropyl)amine (DPIA) in rats and mice. *Gen Pharmacol*, 21(5), 783-790.
- ² Kinzie, E. (January 01, 2009). Levamisole found in patients using cocaine. *Annals of Emergency Medicine*, 53, 4, 546-7.
- ³ Czuchlewski, D. R., Brackney, M., Ewers, C., Manna, J., Fekrazad, M. H., Martinez, A., Nolte, K. B., Foucar, K. (February 12, 2010). Clinicopathologic Features of Agranulocytosis in the Setting of Levamisole-Tainted Cocaine. *American Journal of Clinical Pathology*, 133, 3, 466-472.
- ⁴ Pisciotta, A. V. (January 01, 1990). Drug-induced agranulocytosis. Peripheral destruction of polymorphonuclear leukocytes and their marrow precursors. *Blood Reviews*, 4, 4, 226-37.
- ⁵ Ching, J. A., & Smith, D. J. J. (January 01, 2012). Levamisole-induced necrosis of skin, soft tissue, and bone: case report and review of literature. *Journal of Burn Care & Research : Official Publication of the American Burn Association*, 33, 1.
- ⁶ Agranulozytose. In Therapie (n.d.). Berlin, Boston: De Gruyter. Retrieved 29 Jul. 2013, from <http://www.degruyter.com/view/tw/8794649>
- ⁷ Hofmaier, T., Luf, A., Seddik, A., Stockner, T., Holy, M., Freissmuth, M., Ecker, G. F., Kudlacek, O. (December 01, 2013). Aminorex, a metabolite of the cocaine adulterant levamisole, exerts amphetamine like actions at monoamine transporters. *Neurochemistry International*.
- ⁸ Vonmoos, M., Hirsiger, S., Preller, K. H., Hulka, L. M., Allemann, D., Herdener, M., ... & Quednow, B. B. (2018). Cognitive and neuroanatomical impairments associated with chronic exposure to levamisole-contaminated cocaine. *Translational Psychiatry*, 8(1), 235.